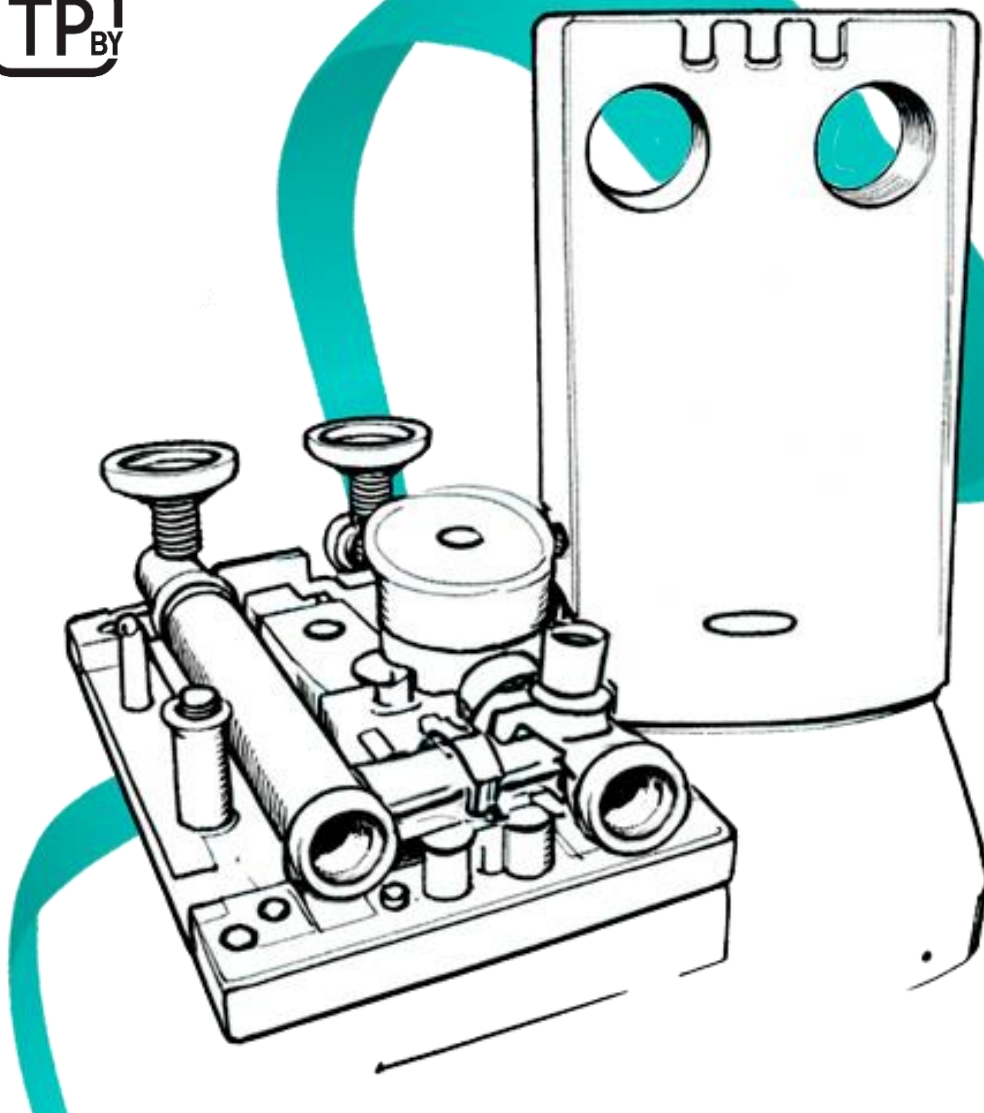


TECline

ТР_{BY}



ТЕХНИЧЕСКИЙ ПАСПОРТ (ИНСТРУКЦИЯ) ПО МОНТАЖУ И ЭКСПЛУАТАЦИИ

**НАСОСНАЯ ГРУППА БЫСТРОГО МОНТАЖА ДЛЯ АВТОМАТИЧЕСКОГО
ИЗМЕНЕНИЯ ТЕМПЕРАТУРЫ ТЕПЛОНОСИТЕЛЯ
ТЗ DN25**

**Прочитайте и строго следуйте инструкциям по установке и эксплуатации, чтобы
обеспечить длительный срок службы и надежную работу оборудования.**

СВЕДЕНИЯ ОБ ИЗДЕЛИИ	3
НАЗНАЧЕНИЕ	3
КОМПЛЕКТАЦИЯ	3
ТЕХНИЧЕСКИЕ ХАРАКТЕРИСТИКИ	4
ГАБАРИТНЫЕ РАЗМЕРЫ	5
РАЗМЕЩЕНИЕ И МОНТАЖ	6
ТРЕБОВАНИЯ ПО БЕЗОПАСНОСТИ	8
ХРАНЕНИЕ И ТРАНСПОРТИРОВКА	8
ГАРАНТИЙНЫЕ ОБЯЗАТЕЛЬСТВА	9

СВЕДЕНИЯ ОБ ИЗДЕЛИИ

- Наименование:
Насосная группа быстрого монтажа для автоматического изменения температуры теплоносителя TECline, тип: T3 DN25.
- Изготовитель:
Taizhou Calvento Trading Co., Ltd Registration
Адрес: Room 702 Unit 1 Building 1, Wenying Community, Chumen Town, Yuhuan City, Taizhou City, Zhejiang Province, Китай.
- Импортер в Республику Беларусь:
ООО Азбука Тепла, 220045, г. Минск, пр. Дзержинского д.119 п.869, +375172344454, +375291054454, e-mail: info@azbukatepla.by

НАЗНАЧЕНИЕ

- Группы быстрого монтажа TECline T3 предназначены для подачи теплоносителя, поступающего от нагревателя, на контур потребителя. Подача осуществляется с возможностью автоматического регулирования добавления теплоносителя из обратной линии.
- Группы быстрого монтажа с термостатическим клапаном TECline T3 предназначены для использования в контурах, в которых предусмотрено дополнительное регулирование температуры подачи, например, таких как – напольное отопление, в частных случаях радиаторное и конвекторное отопление и др.

КОМПЛЕКТАЦИЯ

- Комплект поставки насосной группы TECline T3 для автоматического изменения температуры теплоносителя

Таблица 1

КОМПЛЕКТАЦИЯ		
№	Наименование	Количество, шт.
1	Кран шаровой с термометром и накидной гайкой	2
2	Кран шаровой с накидной гайкой	1
3	Клапан обратный	1
4	Клапан трехходовой поворотный смесительный	1
5	Соединитель гидравлический стальной	1
6	Насос LPS25-6BP/180	1
7	Теплоизоляционный кожух (съёмный), комплект	1
8	Комплект уплотнителей	1
9	Паспорт	1

ТЕХНИЧЕСКИЕ ХАРАКТЕРИСТИКИ

Таблица 2

ТЕХНИЧЕСКИЕ ХАРАКТЕРИСТИКИ	
Максимальная рабочая температура, °C	95
Максимальное рабочее давление, бар	4
Мощность при $\Delta T=20$ °C, кВт	50
Коэффициент пропускной способности, Kvs	6,3
Подключение к потребителю	1" ВР
Подключение к коллектору или источнику тепла	1 1/2" НР (плоское уплотнение)
Межосевое расстояние, мм	125
Уплотнения	EPDM
Габаритные размеры, мм (ВxШxГ)	420x250x225
Шкала термометра	0-120 °C
Монтаж	На распределительном коллекторе или настенный
Расположение	Вертикально, горизонтально

Требование к теплоносителю:

Нормируемый показатель	Значение показателя
Растворенный кислород, г/м ³	Не более 0.05
Свободная углекислота, г/м ³	Отсутствует
Значение pH	6,5-9
Взвешенные вещества, г/м ³	Не более 5.0
Жесткость воды, ммоль/дм ³	<7.0

В качестве теплоносителя допускается вода или водный раствор гликоля с содержанием гликоля до 50%.

Использованный продукт не может быть отнесен к общим коммунальным отходам. Разобранный прибор должен быть доставлен в пункт сбора электрического и электронного оборудования для утилизации. Надлежащая утилизация использованного продукта предотвращает потенциальное негативное воздействие на окружающую среду, которое может возникнуть в результате неправильного обращения с отходами. Чтобы получить более подробную информацию о переработке этого продукта, вам следует обратиться в местную администрацию или службу утилизации отходов.



РАЗМЕЩЕНИЕ И МОНТАЖ

- Насосная группа быстрого монтажа TECline T3 для автоматического изменения температуры теплоносителя представляет собой готовый комплект арматуры с гидравлической обвязкой предназначенный для выполнения функции циркуляции теплоносителя в контуре, с возможностью дополнительной автоматической регулировки температуры рабочей жидкости. Группа быстрого монтажа TECline может устанавливаться только в помещениях с положительной температурой. Монтаж и пуск в эксплуатацию должен быть осуществлен специализированной организацией.
Перед запуском должно проводиться гидравлическое испытание системы – проверить систему на утечки в местах соединений. В качестве теплоносителя применять воду или водо-гликолевый раствор с концентрацией гликоля до 50%.
- Монтаж может осуществляться как отдельно, так и на распределительном коллекторе.
Порядок настенного монтажа:
 - Соедините насосную группу, не снимая заднюю часть изоляции, с подающей и обратной линиями котла;
 - Накрутите накидные гайки от руки;
 - Разметьте отверстия на стене;
 - Просверлите отверстия в стене в соответствии с разметкой и установите дюбеля;
 - Прикрутите заднюю часть термоизоляции к стене (не перетягивайте) с помощью шурупов (не входящих в комплект) и подсоедините группу к линиям котла.Монтаж также можно осуществлять, начиная с навески насосной группы на стену, следуя описанным выше пунктам, а затем подводить к ней трубопроводы от котла по месту. При монтаже групп быстрого монтажа TECline на распределительный коллектор TECline обратите внимание, чтобы линия подачи коллектора совпадала с линией подачи группы быстрого монтажа. Коллектор должен быть закреплен на стене при помощи специальных кронштейнов (поставляется в комплекте с коллектором).
 - Если с группами быстрого монтажа TECline используется гидравлический разделитель TECline, то смотрите схему подключения в документации по гидравлическим разделителям.Для дополнительной фиксации группы к задней стенке изоляции возможно применять пластиковые хомуты, выполнив отверстия в изоляции сверлением.
- Замена термометра
Все группы быстрого монтажа TECline укомплектованы контактными термометрами в подающей и обратной линиях, что позволяет визуально оценить температурный перепад в контуре. В случае необходимости замена термометра производится путем извлечения из пластиковой рукоятки шарового крана при движении вдоль оси «на себя».
- Обратный клапан
Все группы быстрого монтажа TECline укомплектованы обратным клапаном, вмонтированном в запорный кран обратной линии.
Обратный клапан может быть принудительно открыт путем поворота рукоятки запорного крана обратной линии в положение 45°. «Открытие» обратного клапана необходимо для заполнения/слива контура.
- Настройка дополнительного байпаса смесителя.

Шлиц байпаса



Рис.1

Шлиц байпаса



Рис. 1 а. Байпас открыт.

Шлиц байпаса



Рис. 1 б. Байпас закрыт.

Дополнительный байпас смесительного клапана служит для увеличения уровня подмеса и обеспечения постоянного уровня подмеса в независимости от положения смесителя. Настройка байпаса производится в следующей последовательности:

- Открутить болт фиксации байпаса;
 - С помощью отвертки повернуть шлиц байпаса;
 - Закрутить болт фиксации байпаса.
- Установка трехпозиционного поворотного электропривода.
Электропривод служит для получения возможности автоматического управления температурой подачи с помощью внешних устройств (контроллеров, термостатов и т.д.)
Последовательность установки трехпозиционного сервопривода:
 - Изменить настройку на “ручная”;
 - Повернуть электропривод в положение открыто;
 - Повернуть клапан в положение открыто;
 - Соединить электропривод с клапаном с помощью переходников, входящих в комплект электропривода;
 - Зафиксировать электропривод винтом, входящим в комплект электропривода;
 - Подключить электропривод к устройству управления проводом.
 - Замена местами линии подающей и обратной линии.
В группах быстрого монтажа TECline T3 с автоматическим изменением температуры теплоносителя имеется возможность замены обратной и подающей линии.
Последовательность:
 - Вынуть группу из задней стенки теплоизоляционного кожуха;
 - Открутить трубу обратной линии от шарового запорного крана;
 - Поменять местами термометры в рукоятках шаровых кранов;
 - Соединить шаровой кран со встроенным обратным клапаном на трубу;
 - Открутить 2 болта на лицевой части штока трехходового клапана и 2 болта на тыльной;
 - Поменять местами тыльный и лицевой вкладыш трехходового клапана, зажав их болтами;
 - Установите оборудование на заднюю стенку теплоизоляционного кожуха.

ТРЕБОВАНИЯ ПО БЕЗОПАСНОСТИ

- Осторожно. Высокая температура. Риск ожога;
- Все действия по обслуживанию и монтажу должны проводиться квалифицированным персоналом;
- Регулярно производите техническое обслуживание оборудования для обеспечения его нормальной работы, рекомендуется не менее 1 раз в год совместно с сервисным обслуживанием котельного оборудования;
- При возможности замерзания необходимо обеспечить группу защитой от замерзания или полностью слить воду из контура.

ПОДКЛЮЧЕНИЕ К ЭЛЕКТРОСЕТИ

При подключении насосной группы к электрической сети работы должны производиться с соблюдением требований по технике безопасности при работе с электроприборами. Подключение и настройка должны производиться специально обученным квалифицированным специалистом.

Насосная группа подключается к однофазной сети электроснабжения переменного тока.

Убедитесь в наличии и надёжности заземления! Эксплуатация оборудования без заземления категорически ЗАПРЕЩЕНА!

! Внимание

Требуется применять выключатель нагрузки для безопасного отключения оборудования от энергосети!

Требования к выключателю:

- 1) Выключатель должен иметь разрыв контактов на всех полюсах для условий перенапряжений категории III;
- 2) Выключатель должен разрываться вместе с фазным проводником нейтральный проводник.

ХРАНЕНИЕ И ТРАНСПОРТИРОВКА

- Группа быстрого монтажа храниться в закрытых помещениях, в условиях, исключающих возможность воздействия солнечных лучей, влаги, резких колебаний температуры. Температура окружающего воздуха при хранении от 1°C до 40°C и относительной влажности воздуха не более 80 % при 25°C.
- Транспортирование допускается производить любым видом транспорта на любые расстояния. Условия транспортирования в части воздействия климатических факторов - по группе условий хранения 3 по ГОСТ 15150-69.
- Изделие не содержит драг/металлов, вредных веществ и компонентов и подлежит утилизации после окончания срока эксплуатации.

ГАРАНТИЙНЫЕ ОБЯЗАТЕЛЬСТВА

Уважаемый покупатель!

Гарантийные условия и обязательства указаны в прилагаемом гарантийном талоне.

Данный талон устанавливает гарантийную ответственность только на изделия под торговой маркой TECline в объеме, предусмотренном Законом Республики Беларусь «О защите прав потребителей». Гарантия на оборудование действует в течение 24 месяцев со дня покупки.

Покупатель имеет право на бесплатный ремонт при соблюдении условий транспортировки, хранения и эксплуатации оборудования.

Условия гарантии: Гарантия действительна при наличии заполненного гарантийного талона, в котором указаны дата продажи оборудования, наименование и печать организации-продавца, подпись покупателя, что он ознакомлен и согласен с условиями гарантии.

Ограничение ответственности: Завод - изготовитель несёт ответственность только за работу самого изделия, и не берёт на себя ответственность за качество его установки, монтажа, сервиса и т. д.

Производитель снимает с себя ответственность за возможный вред, прямо или косвенно нанесенный его продукцией людям, домашним животным и имуществу в случае, если это произошло в результате несоблюдения правил и условий установки и эксплуатации изделия, неосторожных или умышленных действий потребителя или третьих лиц.

Вся ответственность за использование оборудования возлагается на пользователя.

Настоящая гарантия недействительна в случаях:

1. Утери гарантийного талона или его неправильного заполнения;
2. Наличия исправлений в гарантийном талоне, несоответствия серийных номеров изделия номерам, указанным в гарантийном талоне;
3. Наличия механических повреждений (разрушения или повреждения корпуса изделия и т.д.), вызванных неправильной эксплуатацией, транспортировкой, хранением, воздействием агрессивной среды, высоких температур;
4. Нарушения правил хранения, транспортировки, установки, монтажа, эксплуатации и технического обслуживания оборудования, указанных в инструкции по установке и эксплуатации, и в гарантийном талоне;
5. Самостоятельного ремонта, демонтажа, замены комплектующих и составных частей, повлекших нарушение работоспособности оборудования;
6. Установки деталей, узлов и запчастей других производителей, не разрешенных заводом-изготовителем;
7. Повреждения оборудования, вызванного замерзанием теплоносителя;
8. Нарушения условий эксплуатации и использование оборудования не по назначению;
9. Повреждения оборудования, вызванных попаданием внутрь оборудования посторонних предметов, веществ, жидкостей, пыли, животных и насекомых;
10. Повреждения оборудования, вызванного действием непреодолимой силы (пожара, наводнения, аварии, природной катастрофы и т.п.);
11. Производитель оставляет за собой право на внесение технических изменений.

Претензии к качеству оборудования

Претензии к качеству насосной группы торговой маркой TECline T3 могут быть предъявлены в течение гарантийного срока. Неисправное оборудование, вышедшее из строя по вине производителя, в течение гарантийного срока ремонтируется бесплатно.

В случае необоснованности претензии затраты на диагностику и экспертизу оплачиваются Покупателем!

При предъявлении претензий к качеству изделия, покупатель должен представить следующие документы:

1. Заявление в произвольной форме, в котором указываются:

- название организации или Ф.И.О. покупателя;
- фактический адрес покупателя и контактный телефон;
- название и адрес организации, производившей монтаж;
- адрес установки изделия;
- краткое описание дефекта;

2. Документ, подтверждающий покупку изделия (накладная, квитанция, чек).